

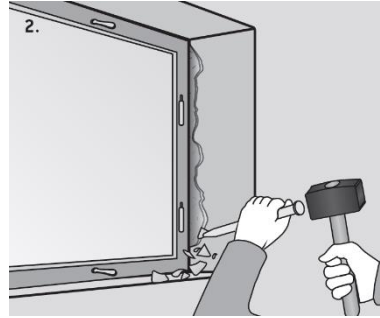
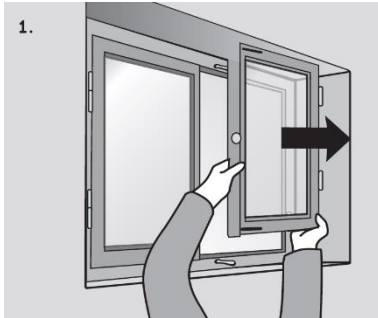
## I Allgemeine Hinweise

- I Die Befestigungen müssen alle auf das Fenster einwirkenden Kräfte mit der erforderlichen Sicherheit und unter Berücksichtigung der im Anschluss Bereich auftretenden Bewegungen in den Baukörper übertragen.
- I Die Montagearbeit mit den wesentlichen Prozessen befestigen, dämmen, abdichten und verkleiden muss als unzertrennlicher funktionsbestandteil eines jeden Außen Bauteils gesehen werden.
- I Die Fenster und Tür Elemente müssen waagrecht, lotrecht und fluchtgerecht eingebaut werden.
- I Die Ausrichtung und Fixierung der Fenster und Tür Elemente in der Bauwerks Öffnung erfolgt vor der Befestigung durch keile. Die Keile sind nach der Befestigung zu entfernen, um die Längen Ausdehnung der Elemente nicht zu behindern.
- I Es ist darauf zu achten, dass durch Längen Ausdehnung des Profils sowie Form Veränderungen des Bauwerkes keine Schäden auftreten können.
- I Die Anschlussfuge des Fensters zum Mauerwerk ist gleichmäßig und entsprechend breit zu wählen.

## I Maueranschluss

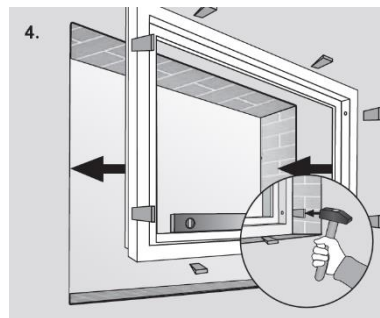
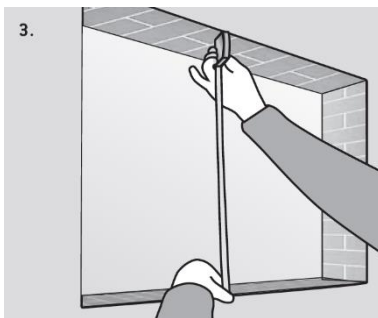
- I Aus wärme- und schalltechnischen Gründen ist ein Ausfüllen der Anschlussfuge mit Mineral oder Schalldämmwolle, Schaumstoffen oder Dichtungsbändern notwendig. Ein Füllen der Fugen mit Mörtel oder Putz ist unbedingt zu vermeiden.
- I Anschlüsse und Verbindungen mit bitumenhaltigen Materialien sind nicht zulässig.
- I Der Maueranschluss muss dem aktuellen Stand der Technik entsprechen.

## Vorarbeiten im Falle der Sanierung

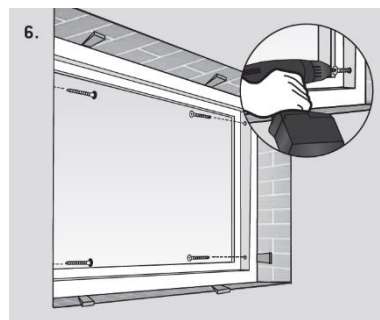
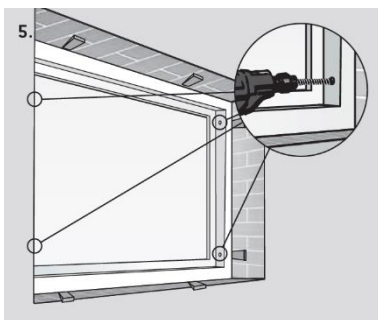


- 1.) Bestehende Fenstereinsätze ausbauen.
- 2.) Fensterleibung für Fenstereinbau vorbereiten:  
Störende Teile entfernen  
(z. B. Bänder und Scharniere).

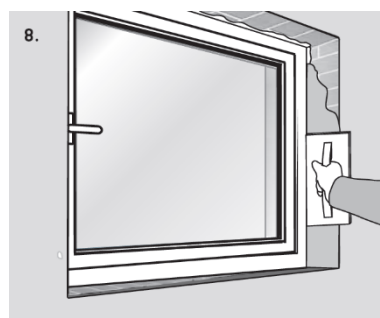
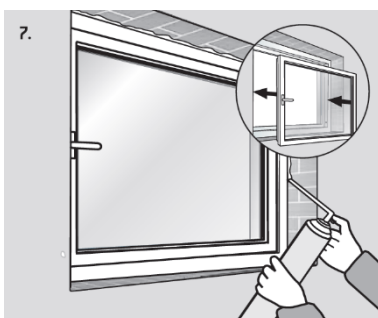
## Montageanleitung Kunststoff Fenster MEALON



- 3.) Maße überprüfen.
- 4.) Blendrahmen in der Leibung mit Keilen fixieren.  
**Hinweis: Entwässerungsöffnungen an der Fensterunterseite dürfen nicht verdeckt werden.**



- 5.) Befestigungslöcher bohren  $\varnothing$  ca. 6 mm.
- 6.) Blendrahmen verschrauben (z.B. mit Fensterbauschrauben)  $\varnothing$  7,5 x 112 mm.
- 7.) Fensterflügel einbauen und Fuge zwischen Fenster und Wand innen ausschäumen.
- 8.) Fensterleibungen verputzen.



## Montagebeispiele

- Als Montagematerial benutzen Sie Befestigungslaschen oder Dübel. Die Dübel Montage wird bevorzugt.
- Der Dübel wird am Blendrahmen von innen durchgebohrt und in Durchsteckmontage vom Blendrahmen Falz festgesetzt.
- Bevor der Dübel ganz festgesetzt wird, muss das Fenster verkeilt und ausgerichtet sein, danach wird der Dübel mit einer Abdeckkappe versehen.
- Der Dübel Abstand soll nicht mehr als 70 cm betragen. Von Schweißnähten, Ecken, Setzpfosten usw. soll der Dübel Abstand mindestens 15 cm betragen.
- Bei größeren Fenstern muss ggf. unten quer befestigt werden

Die Befestigung muss mechanisch erfolgen. Die alleinige Befestigung von Fenstern durch Schäume, Kleber oder Ähnliches ist nicht zu akzeptieren!!!

